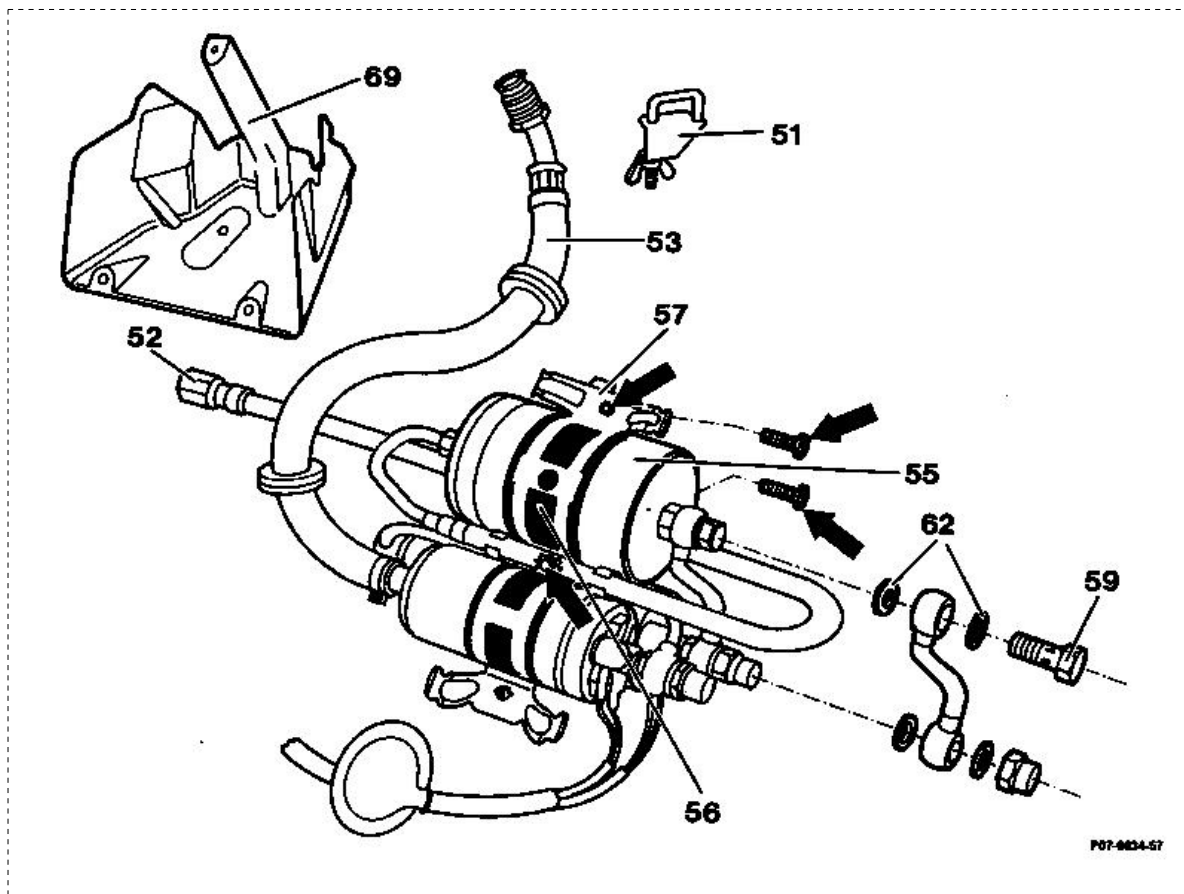


Änderung: Anziehdrehmoment der Hohlsschraube



Vor Arbeiten bei laufendem Motor, Feststellbremse betätigen.
Bei Fahrzeugen mit automatischem Getriebe Wählhebel in Stellung "P" einlegen.



Dargestellt am Typ 140



Sicherheitsvorschriften beachten !

Überdruck im Kraftstoffbehälter	abbauen. Dazu Verschlußdeckel öffnen, schließen.
Masseleitung an der Batterie	ab-, anschließen.
Schutzkasten (69)	ab-, anbauen. Dazu Befestigungsschrauben heraus-, hineindrehen. Anordnung siehe Ziffer 1.
Kraftstoff-Saugschlauch(53) und Kraftstoff-Druckschlauch(52)	mit Klemme (51) 000 589 40 37 00 abklemmen, Klemme lösen.
Hohlsschraube (59)	an Kraftstoff-Filter (55) heraus-, hineindrehen, Dichtringe (62) erneuern. Restkraftstoff auffangen.
Kraftstoff-Druckschlauch (52)	Anziehdrehmoment 26 Nm (Anhaltswert). am Kraftstoff-Filter ab-, anschließen, Doppel-Gewindestutzen gegenhalten.
Schrauben (Pfeile)	am Halter lösen, befestigen. Dazu bei Typ 140 Kraftstoff-Druckschlauch (52) aus-, einhängen. Anordnung siehe Ziffer 2

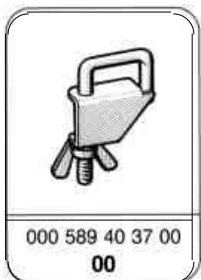
Kraftstoff-Filter(55)

herausnehmen, mit Kunststoffolie (56)
einsetzen. Kunststoffolie so einbauen, daß sie
auf beiden Seiten des Halters (57) übersteht.
Direkte Berührung zwischen Halter und
Kraftstoff-Filter (55) kann zu Kontaktkorrosion
führen.

Dichtheit

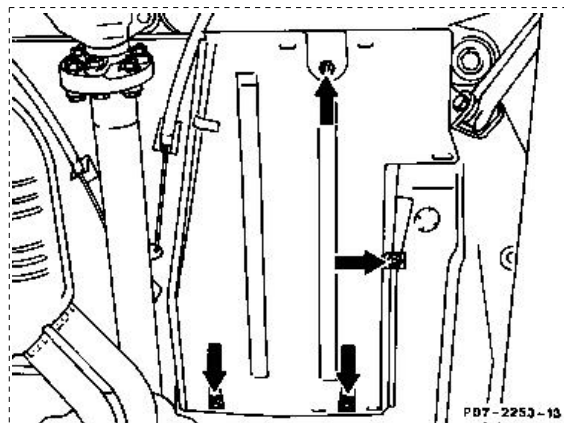
bei laufendem Motor prüfen.

Sonderwerkzeug

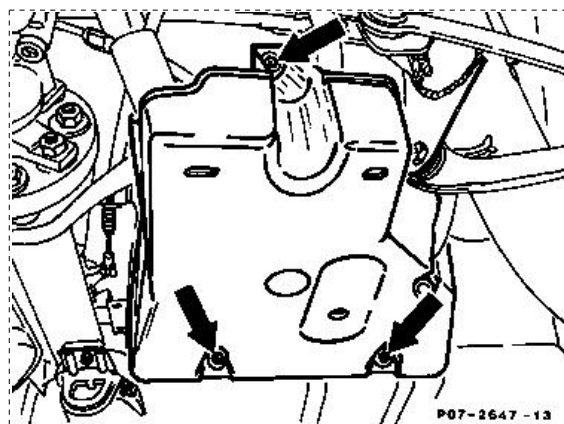


1 Anordnung Schutzkasten

Typ 124

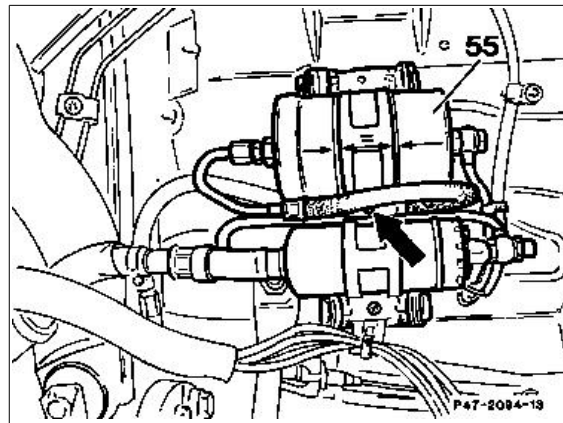


Typ 140



2 Anordnung Kraftstoff-Filter (55) mit Kraftstoffpumpe

Typ 124



Typ 140

